

Västberga Gård

En historisk plats med djupa rötter

VÄSTBERGA GÅRD ÄR IDAG EN PLATS FÖR GEMENSKAP, STÖD OCH FÖRÄNDRING, MEN GÅRDEN OCH DESS OMGIVNINGAR BÄR OCKSÅ PÅ MINNEN AV KRIG, BLODIGA SLAG, INDUSTRIELL UTVECKLING OCH POLITISKA INTRIGER. DEN SPÄNNANDE HISTORIEN TAR SIN BÖRJAN REDAN PÅ 1300-TALET.

Efter hela 40 år på Kammakargatan, flyttade Ny Gemenskap 2012 sin verksamhet till just Västberga gård. I samband med 10-årsjubileet hösten 2022 startade föreningen tillsammans med Sensus studiegruppen Västberga Nu och Då, för att gräva djupare i gårdens intressanta historia. Gruppen bestod av Björn Nyström, Carl-Erik Olsson, Elisabeth Svedin, Kent Edgardh och Uno Svedin och resultatet av arbetet presenteras i denna skrift. Materialet kommer från internet, böcker, skrifter, bloggar och mantalslängder. Studiegruppen har också sökt upp personer, läst kommunprotokoll och tagit del av värdefulla berättelser från några av dem som bott på gården eller bär på egna Västbergaminnen.



Västberga gård. Konstnär: Niina Kulgavaia

Extra varmt tack till:

Carin Önnestam som skrivit historiskt material om Västberga i sin blogg "Sprätthöken".

Ulf Cederlid, barnbarn till Claire Backman som bodde i Norra Annexet 1956 - 1998.

Kerstin Andersson som bodde på Västberga gård som barn under 40-talet.

Britt Larsson som var föreståndare för Västberga Planeringshem 1988 - 2009.

Arne Lönnebring på Brännkyrka Hembygdsförening.

Anna Tiberg Knutas på Stadsarkivet.

Camilla Hedén och Elisabeth Svedin för uppdaterad layout år 2025.

För frågor och mer information, vänligen kontakta Elisabeth Svedin på elisabeth.svedin@gmail.com eller info@nygemenskap.org

Ord från studiegruppen

Detta är en reviderad upplaga från 2025.

Vi har enbart valt att presentera en liten del av det mycket stora material som finns om Västberga gård.

I denna skrift har vi därför inte redovisat alla som ägt, brukat, bott eller haft verksamhet på gården utan bara sammanställt det vi anser har varit mest relevant.

Om du önskar ett eget exemplar kan du hämta det på Västberga Gård. Skriften finns även att läsa på hemsidan:

nygemenskap.org/vastberga-gard

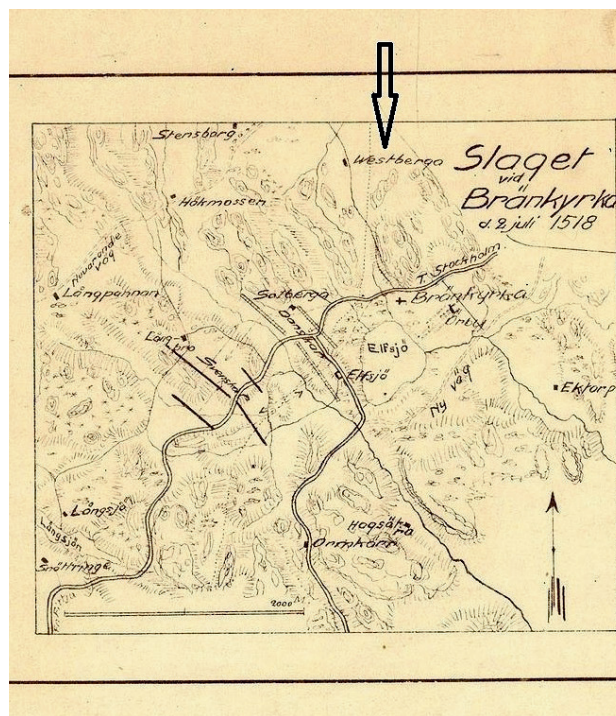
Vi är också intresserade av eventuellt kompletterande material som kan användas i en framtida reviderad upplaga.

Västberga gård 1330 - 1644

EN PLATS MED DJUPA RÖTTER

Den första kända referensen till Västberga återfinns i en anteckning från 1330, då nunnorna i Sankta Klara kloster sålde en bit jord, "Wezberga", till Stockholmsfogden Elof Håkansson. Han blev därmed ägare till 12 penningland, där "penningland" inte betecknar ett ytmått utan snarare en ekonomisk värdering av jorden.

En annan viktig historisk koppling till Västberga återfinns på en karta från 1518, som dokumenterar slaget vid Brännkyrka. Den danske kungen Kristian hade belägrat Södermalm, medan Sten Sture den yngre som kom tågandes söderifrån med sina trupper för att försvara Stockholm, stötte på Kristians armé. Det blev ett blodigt slag, som ägde rum sydväst om Västberga, och segrande ur striden gick Sten Sture. Huruvida Gustav Vasa verkligen anförde striderna, som en del hjältemålningar visar, är numera ifrågasatt.



Slaget vid Brännkyrka.
Ur Mankells Krigshistoria del 1.

1600-TALET - EN TURBULENT TID

Vid sekelskiftet år 1600 plågades Sverige av både inbördeskrig och ett krig mot Polen. Landet ansåg sig ha rättmätig arvsrätt till den svenska tronen, men Gustav Vasas son, Hertig Karl, var svårbesegrad och vann till sist kriget.

Den Polske kungens högadliga anhängare avrättades, innan dom hade avkunnats, i det beryktade Linköpings blodbad. Detta skedde den 20 mars år 1600. Några dagar senare beslutade riksdagen att utse Hertig Karl till kung, och han blev därmed Karl IX.

CHESNECOPHERUS - HOVKANSLERN AV VÄSTBERGA GÅRD

Trots sin nyvunna makt litade Karl IX inte på den svenska adeln utan började istället söka efter förtrogna bland icke-adliga unga män som hade studerat utomlands. På så vis fick han kontakt med Nils Chesnecopherus, en tysk matematiker och professor, som snabbt fick ansvar för rikets finanser och utnämndes till hovkansler.

Chesnecopherus utvecklade snart en mycket god kontakt med kung Karl IX hustru, den viljestarka drottning Kristina, och han tog drottningens parti i många frågor. När Chesnecopherus senare adlades tog han namnet Lillieram och för sitt arbete belönades han med gården Långbrodal, som tidigare beslagtogs av tyska adelsmän. 1612 köpte han Västberga gård, där han så småningom blev känd som "Hovkanslern av Västberga gård".

CHESNECOPHERUS FALL

Det fortsatte dock att jäsa inom den svenska adeln. Efter Linköpings blodbad kände många adelsmän att deras privilegier hotades av Karl IX, som hade beslagtagit stora delar av deras jordegendomar. Kungen själv förstod att han levde farligt och utsåg därför i sitt testamente greven Axel Oxenstierna som ledare för en förmyndarregering om han själv skulle avlida innan hans son, Gustav Adolf, hunnit bli myndig.

Men när Karl IX avled 1612 blev istället hans änka, drottning Kristina, förmyndare åt parets då 15-årige son Gustav Adolf. Axel Oxenstierna utnämndes i samma veva till rikskansler och sparkade då Nils Chesnecopherus från alla politiska uppdrag.

Trots att Chesnecopherus behöll sin titel som hovkansler, blev hans politiska inflytande därmed kraftigt begränsat.

Den spända maktkampen mellan Oxenstierna och Chesnecopherus eskalerade mer och mer, särskilt eftersom Chesnecopherus hade starka band till drottning Kristina. Detta ledde till att han anklagades för landsförräderi. Han fängslades, men efter att ha gjort offentlig avbön släpptes han fri. Konflikten om hans adelskap blev dock långvarig, och många av de ledande adelsläkterna vägrade att acceptera hans adliga titel, Lillieram.

1628

Maria Chesnecopherus Lillieram, dotter till den tyske matematikern och professorn Nils Chesnecopherus, gifter sig med Jakob Forbes och Västberga säteri bildas.

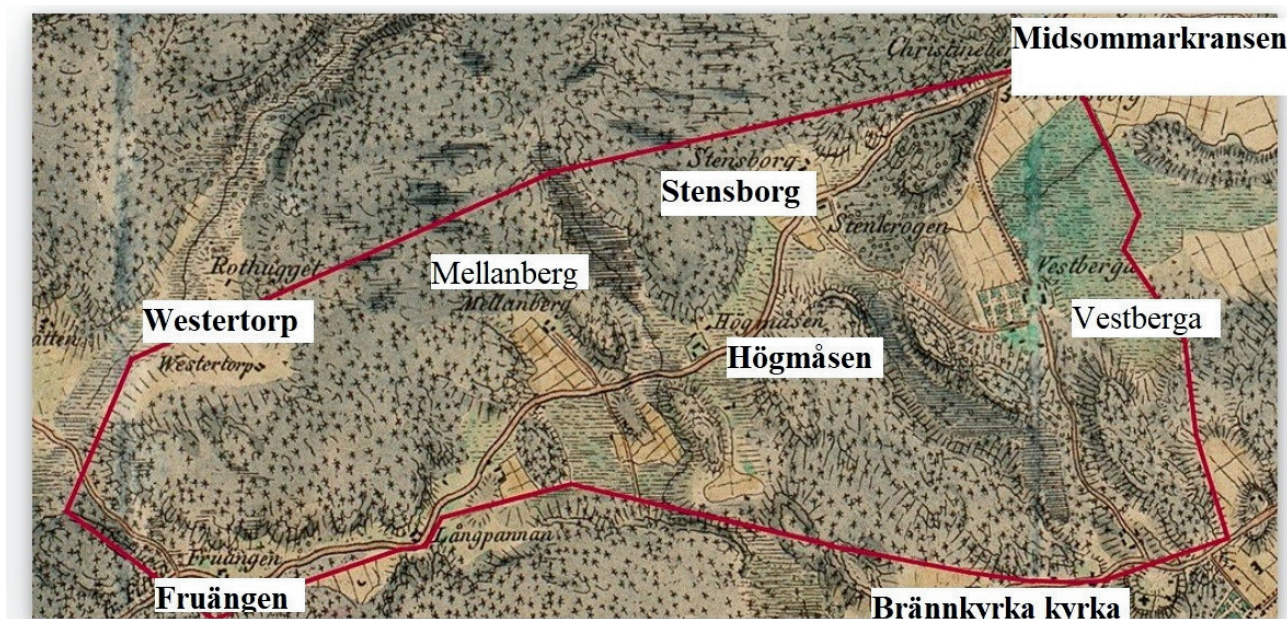
1644

Detta år var Västberga en av de störst gårdarna i Stockholms södra omgivningar. Ägorna sträckte sig ända till Fruängen i väster.

Kartan nedan är dock från 1817.

GUSTAV II ADOLF - 17 ÅR OCH KUNG

Blott 17 år gammal utsågs Gustav II Adolf till kung år 1611. Han fick då inte bara ärva ett rike, utan även det 30-åriga kriget. Kriget hade startat i början av 1600-talet i Tyskland som en kamp mellan katoliker och protestanter. Sommaren 1626 skickades Axel Oxenstierna till Preussen på diplomatiska uppdrag och där fick han stanna i 10 år. Efter att Gustav II Adolf stupat vid Lützen 6 november 1632 utsågs Oxenstierna till ledare för de protestantiska trupperna trots att han helt saknade militär erfarenhet.



Västberga ägor. Karta från 1817.

Västberga gård 1645 - 1747

JOHAN BEIJER - FRÅN BERLIN TILL VÄSTBERGA

Johan Beijer föddes i Berlin och kom från en välbärgad, men icke-adlig familj. Trots att han var välutbildad och kunnig i språk, var hans möjligheter till ett välavlönat arbete hos någon av de tyska kurfurstarna små. De mest prestigefyllda positionerna var nämligen reserverade för de adliga familjerna, vilket gjorde att Beijer fick se sig om efter andra vägar. Under det 30-åriga kriget hade Johan Beijer ingått i Axel Oxenstiernas kansli i Preussen, där han hade ansvarat för skrivelser och diplomatiska uppdrag.

För att säkerställa att kommunikationen mellan Preussen och Sverige skulle fungera väl under dessa år anställde Oxenstierna även postmästaren Anders Wechel, för att arbeta tillsammans med Beijer. När Oxenstierna återvände till Sverige 1636, tog han med sig både sin postmästare och Beijer hem. Wechel fick i uppgift att upprätta ett postverk och Beijer började arbeta på Postverkets kansli. I och med detta växte hans betydelse snabbt.

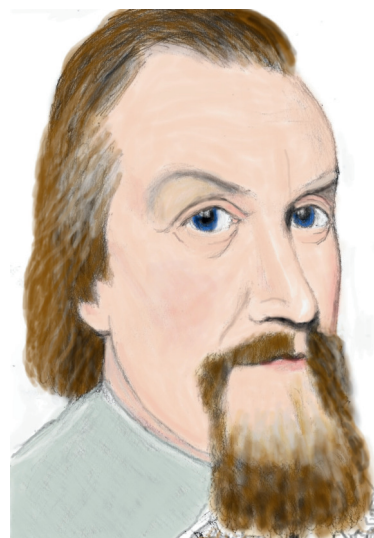
KOMMERSKOLLEGIUM - BEIJERS NYA UPPDRAG

Beijer fick snart en plats i det nybildade Kommerskollegium, där han arbetade med utrikeshandel och blev ansvarig för kontakterna med den svenska kolonin Nya Sverige på Nordamerikas östkust. Hans närmaste chef var amiral Clas Larsson Fleming och Beijer vikarierade ibland som chef för hela Kommerskollegium när Fleming var ute i krig. Tack vare sina tidigare kontakter med Axel Oxenstierna i Tyskland och sin diplomatiska skicklighet kunde Beijer skapa en fungerande länk mellan Sverige och Nya Sverige. Han skrev även artiklar om kolonin och publicerade allehanda viktiga nyheter i den nyetablerade Post- och Inrikes Tidningar.

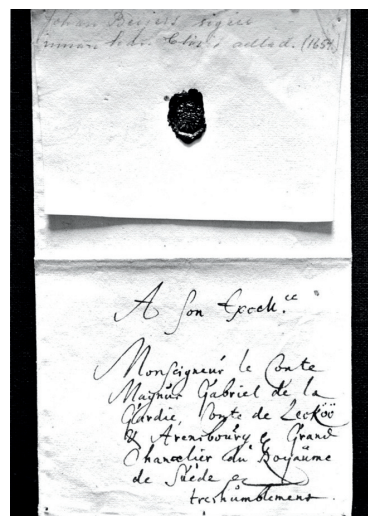
Efter att amiral Fleming stupat 1644, blev Johan Beijer chef för Kommerskollegium. Någon ordinarie tjänst var det dock inte tal om, eftersom det fanns en oskriven regel som sade att alla högre chefer inom förvaltningen skulle vara adliga och inskrivna i Riddarhuset. År 1654 adlades Beijer av drottning Kristina och tog då namnet von Beijer. Ett år senare köpte den stolte adelmannen Västberga gård.

VÄSTBERGA GÅRD BLIR EN STÅNDSMÄSSIG HERRGÅRD

När Johan von Beijer förvärvade Västberga var det en plats med stor potential, men också krav. Häradsrätten varnade honom för att han kunde förlora sätersfriheten om han inte lät bygga godset på ett "sirligt och väl" sätt. Sätersfriheten innebar att man slapp betala skatt och att torpare och drängar inte tvingades ut som soldater. Beijer tog varningen på allvar och lät bygga om Västberga till den ståndsmässiga gård det är idag. Från den tiden kom han att kallas Johan von Beijer av Västberga.



Axel Oxenstierna
Konstnär: U.W 2018



Brev från Johan Beijer till Magnus Gabriel de la Gardie. Brevet är försett med ett svart lacksigill av den typ som Beijer använde innan han blev adlad år 1654. Fotograf: Postmuseum.

POSTVERKET MED BEIJER VID RODRET

Johan von Beijer spelade under sin tid en central roll i utvecklingen av postväsendet i Sverige. Postverket levererade brev över hela Sverige - från Ystad till Haparanda - och även vidare österut till Finland och Ladoga i nuvarande Ryssland.

Varje postiljon hade sin egen sträcka och vintertid kunde det ta upp till tre veckor för ett brev att färdas mellan Stockholm och Åbo. Sommartid gick det snabbare, då postens roddare tog sig fram mellan skärgårdens öar och vidare till Åland, innan de fortsatte till Åbo.

Varje postiljon skulle helst vara utrustad med både hästar och vapen, för att kunna försvara sig mot rövare och vilddjur. Ett horn användes för att meddela när posten var på väg, och när hornstötarna hördes i en by visste alla att nu var posten här.

1644

Johan von Beijer blir chef för Kommerskollegium.

1655

Johan von Beijer köper Västberga gård och bygger om gården till den herrgård det är idag.

1669

Johan von Beijer dör och hans änka Margareta övertar arbetet som generalpostmästare.

1686

Johan och Margareta von Beijers dotter Greta gifter sig med Zacharias Rehnberg och övertar Västberga gård.



Beijers postkontor, Storkyrkobrinken

Fotograf: Carin Önnestam, Sprätthöken

Beijer byggde också ett stort postkontor på Storkyrkobrinken 4 i Stockholm, där folk kom för att skicka brev och paket till Sverige och utlandet. Byggnaden står fortfarande kvar idag som en historisk påminnelse om Beijers viktiga arbete.

1669 dör Johan Von Beijer och 17 år senare gifter sig hans dottern Greta med Zacharias Rehnberg och övertar Västberga Gård.

Västberga gård 1748 - 1799

FABIAN CASIMIR WREDE OCH KAKELUGNEN

Under 1700-talets andra hälft såg Västberga gård många förändringar, både i ägande och byggnationer.

År 1748 var det friherren och generalen Fabian Casimir Wrede som ägde gården och Wrede kom också att spela en viktig roll i en av de mest betydelsefulla uppfinningarna under den här perioden.

Tillsammans med greve Carl Johan Cronstedt fick han 1767 i uppdrag att ta fram en mer energisnål eldstadstyp, eftersom de tidigare modellerna var oerhört ineffektiva och 90 % av värmen gick till spillo. Resultatet av deras arbete blev kakelugnen, som revolutionerade uppvärmningen i svenska hem.

På Västberga gård byggdes flera kakelugnar, som kopplades samman i ett sinnrikt system genom hela huset. En av de mest magnifika skapelserna var den blå Mariebergs kakelugnen, som senare såldes och skeppades till Amerika i början av 1900-talet.

SALVIUS- LÅNEBIBLIOTEKENS GRUNDARE

Adelssläkterna avlöste varandra på Västberga och i mitten av 1700-talet ägdes gården av Carl Svedenstjerna, född 1662. Hans dotter Charlotta Svedenstjerna, född 1720, kom att gifta sig med boktryckaren och förläggaren Lars Salvius - en pionjär inom svensk bokhistoria. Innan Salvius tid trycktes böcker endast i en liten skala och handeln dominerades av tyskar. Någon vetenskaplig litteratur fanns knappt att få tag i och den som fanns var ofta skriven på latin. Salvius mål var att nå ut till så många som möjligt och därför ville han sprida litteraturen på svenska istället för på latin. Salvius var även Linnés förläggare och han medlem av Vetenskapsakademien. Salvius började även bedriva lånetjänst i anslutning till sin bokhandel och detta blev Sveriges första lånebibliotek.

Från 1770 till 1773 var det Lars Salvius som ägde Västberga gård och efter hans död övertog hans änka, Charlotta Svedenstjerna Salvius, gården. Charlotta dog 1775, men gården fortsatte att vara en viktig plats för de svenska adelsfamiljerna.

FRÅN CEDERHJELM TILL SPARRE

1780 övertogs Västberga av släkten Cederhielm. "Årsafrun" Märta Helena Reenstierna, skrev i sin dagbok 1799 att hon gjort två besök hos överstinnan Märta Ulrika Montgomery, dotter till Carl Cederhielm. Dessa besök ger en inblick i den sociala värld som omgav Västberga under slutet av 1700-talet.

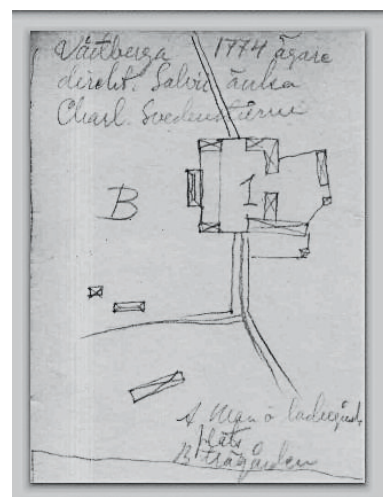
Genom giftermål kom gården senare att övergå från Cederhielm till familjen Sparre. På så sätt fortsatte Västberga att vara en plats för framstående familjer i Stockholmsområdet vid denna tid.



Vällingklockan

Det finns en vällingklocka på södra annexet. Vi vet inte när den började användas, men på Wikipedia står det:

“Vällingklockor var i bruk på 1600-1700-talen. De kallade gårdens arbetare till måltider och markerade början och slutet på arbetsdagen. De blev omoderna på 1800-talet då allt fler arbetare hade egna fickur och själva ansågs kunna hålla reda på tiden.”



Ritning från 1774, då änkan Charlotta Svedenstjerna Salvius ägde godset. A) Man o ladugård B) Trädgård. Västberga gård är de tre husen mellan B och 1.

Västberga gård 1800 - 1900

ERIK JOSIAS SPARRE - JÄRNVÄGENS PIONJÄR

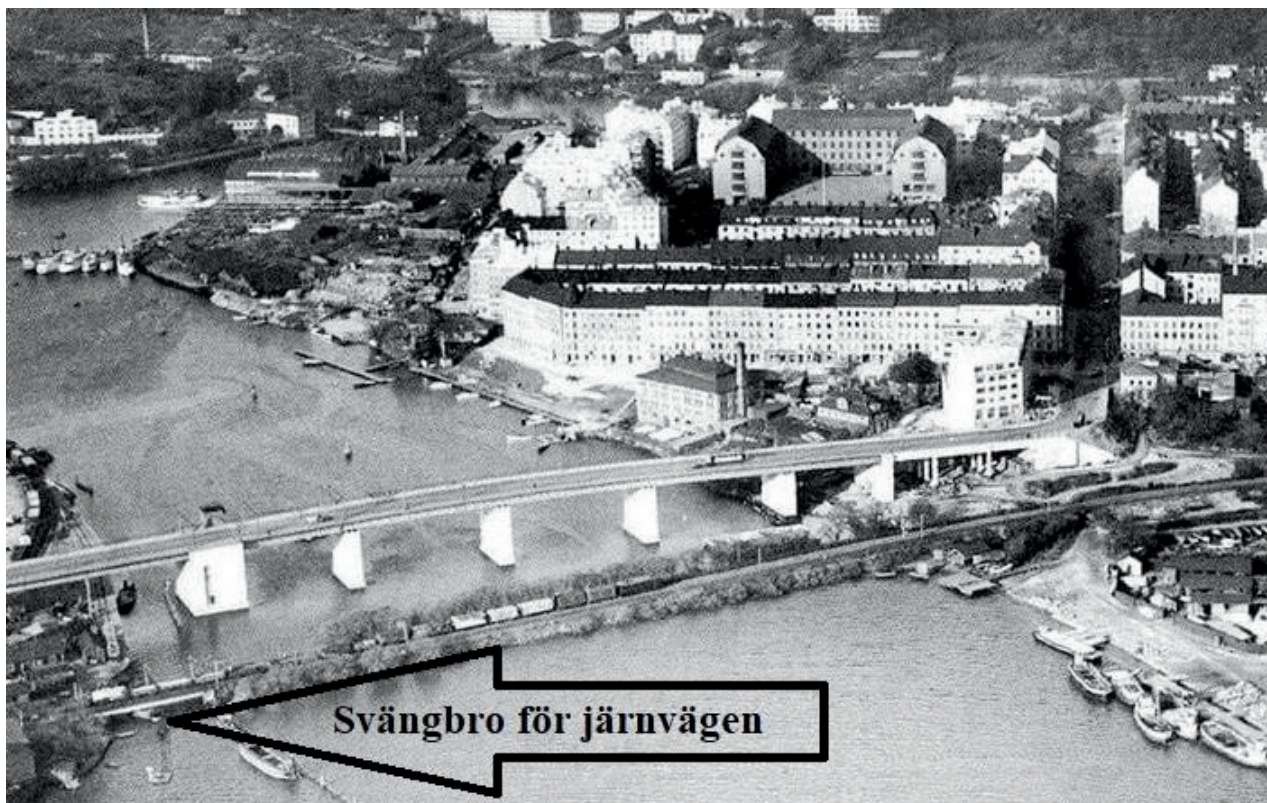
Under 1800-talet ägde familjen Sparre Västberga gård under flera generationer. En av de mest inflytelserika medlemmarna av denna släkt var greven och riksdagsledamoten Erik Josias Sparre, född 1816. Han ärvde Västberga av sin mor och när han arbetade i riksdagen bodde han på gården, annars i Vänersborg.

Sparre blev en central figur i utvecklandet av den svenska järnvägen och han förstod tidigt att järnvägen hade potential att förändra Sverige. Stambanorna var en statlig angelägenhet, men andra banor skulle finansieras med privata medel och Sparre blev en drivande kraft i byggandet av Västra stambanan mellan Stockholm och Göteborg. Stambanan invigdes 1860.

Därmed blev Liljeholmen som låg på Sparres egna marker en knutpunkt för den svenska järnvägstransporten och järnvägen passerade också bredvid Västberga. Som landshövding i Älvsborgs län mellan 1858 och 1886 var Sparre ansvarig för järnvägsbygget då Norge ville ha en järnväg från Vänersborg till norska gränsen. Järnvägen skulle byggas med privata svenska medel. Sparre satsade rejält och hoppades att bygget skulle gå med vinst. Hans engagemang för järnvägen gjorde honom till en folkhjälte på västkusten och ett postkontor inrättades vid varje stationshus. Han kom till och med att namnge sammanlagt fem lok, som fick namnet Erik Sparre.



Erik Josias Sparre 1816 - 1886



1929, sista bilden från järnvägen ut från Hornstull, innan den flyttades till Årstabron samma år.

JÄRNVÄGSBYGGEN OCH KONTROVERSIELLA AFFÄRER

För att finansiera sina stora järnvägsprojekt tvingades Sparre ta till en rad olika affärsstrategier. 1877 arrenderades Västberga ut till grosshandlaren Sven Erik Dunér, även kallad *“den store lump- och griskungen”*. Dunérs stora och moderna svinhus med tillhörande svinhage låg belägen söder om mangårds-byggnaden. Året innan, 1876, hade Sparre köpt Årsta Säteri och tillsammans med just sin förtrogne partner Dunér påbörjat en omfattande spekulativ tomtpolitik, genom att utnyttja den svåra bostadssituationen i staden. Affärssduon såg en möjlighet i den växande bostadsbristen och annonserade ut tomter vid Liljeholmen som "vackert belägna sjötomter", vilket lockade många köpare.

Problemet var dock att marken var olämplig för byggnation och belägen i sluttningen ner mot det sankna Årsta äng. Snart visade det sig att bostäderna som byggdes i denna sumpiga terräng varken hade vattenförsörjning eller avlopp, vilket ledde till stora sanitära problem. De som byggde bostäderna ville inte själva bo där, utan de eländiga husen delades ofta upp i lägenheter som hyrdes ut till fattiga människor som var i desperat behov av bostad. Tragiskt nog spreds sig epidemier snabbt bland de boende, vilket skördade ett flertal liv. Många kände sig grundlurade av greve Sparre. Greven själv var medveten om problemen men valde att ignorera dem, trots att han år 1882 blivit uppmanad av kommunalnämnden att *“anlägga avlopp och rännstenar, samt dränera marken”*.

I stället för att åtgärda problemen valde greven att sälja ännu fler tomter för att kunna finansiera sina järnvägsbyggen, framför allt i södra Sverige.

RIKSDAGENS KRITIK MOT SPARRE

Förutom vanskötseln av Årstadal klagade Riksdagen på att Sparre även misskötte sitt riksdagsarbete, försummade sitt län och att de privata järnvägarna inte gav någon vinst, vilket ledde till att statliga medel måste skjutas till. Sparre tog dock kritiken med ro och svarade att *“Det finns mer än 20 landshövdingar i landet som också slarvar med sina län”*.

ETT TRAGISKT SLUT

Erik Josias Sparre förblev en omtvistad figur fram till sin död, men rättvisan han aldrig ifatt honom.

År 1886 råkade Sparre ut för en svår olycka med en hästdroska i Vänersborg och han avled på sitt residens. Sparres död satte punkt för en period av ambitioner och kontroverser som präglade hans liv och arbete.

Viktiga årtal i Sparres liv

1816

Erik Josias Sparre föds och ärver senare Västberga gård av sin mor.

1858

Sparre utses till landshövding i Älvsborgs län.

1860

Västra stambanan mellan Stockholm och Göteborg invigs.

1876

Sparre köper Årsta Säteri och inleder sin spekulativa tomtpolitik vid Årsta äng genom att utnyttja stadens svåra bostadssituation.

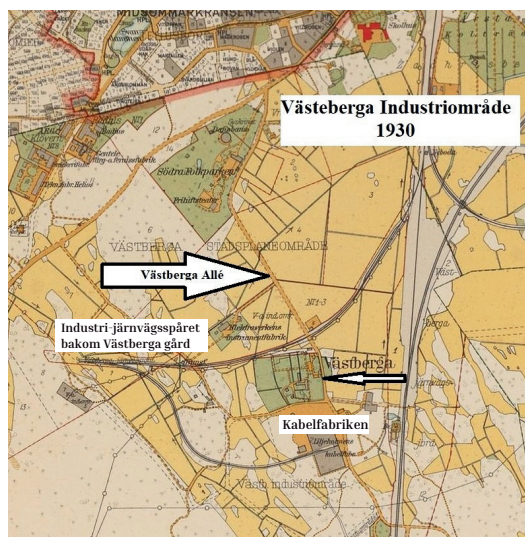
1886

Sparre omkommer i en olycka.

Västberga gård 1901 - 1934

INDUSTRIALISERINGEN I VÄSTBERGA

Industrialiseringen av Sverige tog fart under den andra halvan av 1800-talet och mängder av fabriker började anläggas inte bara i Stockholms innerstad utan efterhand också i omgivningarna runt stads-kärnan. En av de mest kända i trakterna runt Liljeholmen var Nobels dynamitanläggning vid Vinterviken. Den byggdes där för att komma på ett säkrare avstånd från bebyggelse, eftersom den tidigare anläggningen vid Hornstull hade gått i luften. Men det var inte bara i Vinterviken som den industriella utvecklingen tog fart. Tankarna på ett industriområde i närheten av ett järnvägsspår för mer rationella transporter började växa fram hos stadens tjänstemän i början av 1900-talet och i takt med att Västberga industriområde började utvecklas under första



Karta över Västberga Industriområde 1930.

världskriget anlades också det industrispår som gick längst Västberga gårds norra tomtgräns. Spåret anslöt till Västra stambanans dåvarande utfart via Hornstull och Liljeholmen, som byggdes 1860, men efter att Årstabron öppnades 1929 gjordes spåret om till ett industrispår för enbart godstrafik.

ASEA, KF SAN REMOBAGERIET OCH DEN VÄXANDE INDUSTRIEN

År 1929 flyttade ASEA sin kabelfabrik från Liljeholmen till en nybyggd tomt sydost om Västberga. Eftersom de stora kabeltrummorna behövde transporteras med järnväg anslöts fabriken till det tidigare anlagda spåret i området. Tågen som transporterade kabeltrummorna behövde dock byta riktning vid en specifik växel, och vid denna växel byggde KF San Remobageriet sitt bageri, eftersom de hade behov av järnvägen för sina stora transporter av mjöl. Varje vardag rullade 1-2 godsvagnar fulla med mjöl fram till bageriet och denna godstransport fortsatte ända fram till 2006, då bageriet stängdes ned. Lokalerna byggdes sedan om till Västberga handel.

Under andra världskriget fanns det ett stort behov av mängder av kol och eftersom det fanns outnyttjad mark och en bra industrijärnväg i Västberga industriområde så anlades 1939 ett stort kollager på andra sidan av Västberga allé, där DHL numera har sin transportdepå.

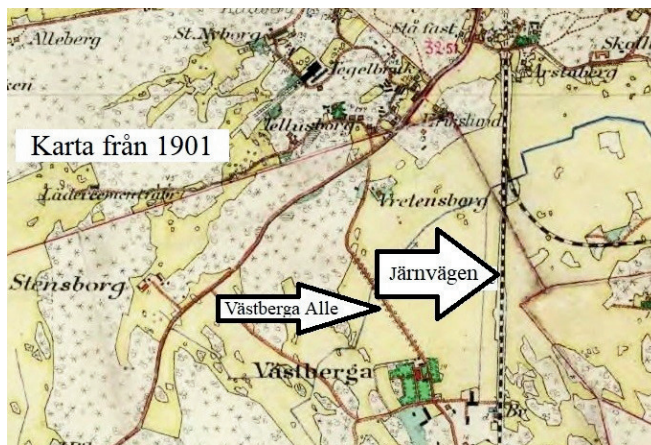


Vy norrut över delar av blivande Västberga industriområde. Över grushögens krön från vänster syns bostadshus i Midsommarkransen, Midsommarkransens gamla skola och därefter Nybodahemmets byggnader på fältet till höger Årsta Koloniträdgårdar framför Årsta skog med Högalidskyrkans torn som sticker upp över träden. 1939.

Fotograf: Okänd (Aftonbladet) Stadsmuseet i Stockholm.

FRÅN LANTBRUK TILL INDUSTRI

Västberga genomgick stora förändringar i början av 1900-talet, en period då Sverige stod inför kraftig industrialisering och urbanisering. På en karta från 1901 kan man se hur stambanan Stockholm-Göteborg passerar nära gården och hur den långa trädallén sträcker sig från Södertäljevägen vinkelrätt mot Västberga gård. År 1916 såldes gården till Fastighets AB Västberga, ägt av Enskilda Banken. Bolaget började stycka av den stora egendomen till bostäder och industri. I början av 1920-talet bodde Ernst Hammarnoff, som var bolagets inspektor, på gården och brukade marken med hjälp av 39 anställda. Enligt 1920-års mantals- och taxeringslängd bestod personalen av en ingenjör, en inspektor, en rättsare, en kusk, en smed, sex kördrängar, en ladugårdskarl, en schakt-mästare, en timmerman, en smideshantlangare, ett mättningsbiträde, 11 grovarbetare och 11 bergsprängare.



Karta från 1901 över stambanan Stockholm - Göteborg.

FATTIGDOM OCH HÅRT ARBETE

Ernst Hammarnoffs dotter, Britta, som bodde på gården från 1920 till 1934, gav i en berättelse för Brännkyrka hembygdsförening en inblick i livet på Västberga.

Hon beskrev gården som stor med ett 70-tal kor och ett 10-tal hästar. Sydost om huvudbyggnaden låg ladugården och intill fanns också två statarlängor, där ett flertal familjer med många barn bodde. Fattigdomen var stor och kan liknas vid Ivan Lo och Moa Martinssons skildringar av statarlivet. Staterna tycks dock inte vara medräknade i förteckningen över gårdens anställda. Mellan ladugården och järnvägen låg en damm där barnen åkte skridskor på vintern innan isen sågades upp i stora sjok och kördes till isstacken.



Statarebyggnaden med tillhörande vedbodar. I bakgrunden till höger ser man taket på ladugården.

Foto: G.Selling, 1926

FRÅN SMEDJA TILL VÄXTHUS

Britta Hammarnoff berättade vidare att där Asea Skandias kabelverk nu ligger, söder om Västberga gård, fanns en stor hage där hästarna betade. Där låg också gårdens smedja innan den blev flyttad. Trädgårdsmästarens domäner sträckte sig till väster om huvud-byggnaden, ända bort till nuvarande Solberga.

Trädgårdsmästaren hade två växthus och flera trädgårdsdrängar som arbetade med att odla marken. Han använde också ett åttkantiga lusthuset som vedbod och förråd. Lusthuset låg på baksidan av gården, men finns tyvärr inte kvar idag.



Manbyggnaden och södra flygeln från trädgården.

Foto: G.Selling, 1928

ELEKTRICITETEN KOMMER TILL VÄSTBERGA

I huvudbyggnaden på Västberga fanns en stor salong med fem fönster. Den var dock inte möblerad, eftersom det var så kallt där stora delar av året. Den blåvita Mariebergs kakelugnen, som en gång stått i rummet, blev nedmonterad i början av 1900-talet och sänd till Amerika. Det fanns ytterligare ett vardagsrum i huset. Här var det också kallt och det förfärliga golvdraget gjorde att familjen var tvungen att lägga tjocka mattor över hela golvet.

Köket med vedspis låg innanför den norra trappan, men eftersom det saknades vattenledning stod en stor trätunna utanför på förstutrappan. Den fick fyllas på varje dag. Sängkammaren, som låg på norra gaveln, var också mycket kall och den smaragdgröna kakelugnen som stod där förmådde inte värma upp sovrummet tillräckligt.

Britta skriver om den viktiga förändringen som inträffade när elektriskt ljus installerades 1928 och hur magiskt det var att man enbart genom att trycka på en knapp kunde få belysning i alla rum och även i höns- och grishuset.



Ladugårdslängan, nr 10, från öster.

Foto: G.Selling, 1926

SLUTET PÅ EN ERA

År 1934 dog Ernst Hammarnoff, och familjen flyttade från Västberga. Britta, som hade vuxit upp på gården, dog först 2005. Hennes berättelse ger oss en värdefull inblick i en tid och en plats som har förändrats otroligt mycket sedan dess, men som fortfarande bär på spår av sin historia.

Västberga Gård 1935 - 1950

EN GÅRD MED MÅNGA FUNKTIONER

År 1935 förvärvade Stockholms stad den stora egendomen Västberga. En av de främsta anledningarna var behovet av en omdragning av Södertäljevägen, vilket behövde ske på mark som staden ägde. Men förvärvet var också en del i en större plan för att utveckla Västberga industriområde. Arrendator för jordbruksegendomen var Inspektör Birger Larsson, född 1904. Gården hade sju hästar och 70 kor och grisar och jordbruket hade även stora odlingar som brukades med lantbruksmaskiner. På västra sidan fanns också ett växthus, där en trädgårdsmästare arbetade.



Västberga gård. Foto: Birger Larsson.

KERSTINS BARNDOM PÅ VÄSTBERGA GÅRD

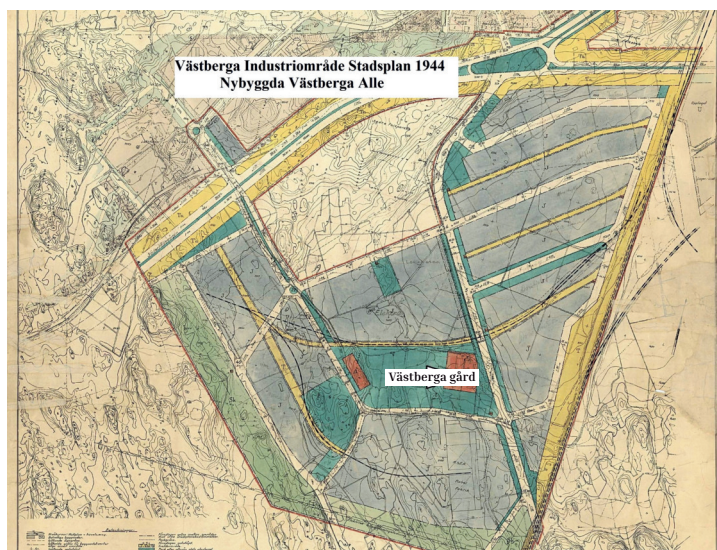
Birger Larson gifte sig 1938 och familj bosatte sig på gården. Birgers dotter Kerstin föddes 1941 och hon och hennes två yngre syskon, födda 1943 och 1946, kom att växa upp här. Kerstin berättar att hennes pappa vid ett tillfälle blev erbjuden att köpa gården, men att han avstod eftersom han tyckte att investeringen var för stor. Senare ångrade han beslutet, då han insåg att han hade kunnat få tillbaka pengarna med råge. Arrendatorfamiljen disponerade den södra delen av mangårdsbyggnaden för egen bostad, men hyrde ut den norra delen till Asea Skandia/LM Eriksson som drev en verkstad där kvinnor arbetade med att montera elektroniska motstånd.

Familjen Larsson använde den södra dörren som ingång. Direkt innanför entrén låg köket med vedspisen och en trappa upp hade Kerstins farfar ett rum. Familjen och kvinnorna på verkstaden hade trappan till övervåningen gemensam.

Kerstin berättar att när hon var runt två-tre år gammal började det brinna i ladugården. Hennes mamma lämnade snabbt in henne till "verkstadstanterna" för att hon inte skulle bli rädd, men istället för att dölja branden för Kerstin lyfte tanterna upp henne i fönstret och tillsammans tittade de på den stora eldsvådan.

FÖRÄNDRINGENS VINDAR

1944 stod den nya vägen Västberga Allé färdig, vilket förändrade områdets karaktär ytterligare. Två år senare, 1946, beslutade staden att använda Västberga Gård för andra ändamål och familjen Larsson blev tvungna att flytta till Midsommarkransen. Pappa Birger fortsatte dock att sköta gården fram till 1947, då han och hans familj lämnade området och flyttade till Södermanland där Birger övertog sin svärfars gård.



Karta över Västberga industriområde 1944.

VERKSTAD FÖR TBC-SJUKA MÄN

1946 byggde Stockholm stad om mangårdsbyggnaden till en verkstad med plats för 30 smittförande, men arbetsföra tuberkulossjuka män. Ombyggnationen föregicks dock av många invändningar, bland annat från Stadsantikvarien som hävdade att *“husets kulturhistoriska värde måste skyddas”*. Staden ansåg dock att behovet av verkstadsutrymme var överordnat.

Husen saknade vid denna tid värmeledning och därför behövde lokala kaminer installeras. När det gällde verkstadsarbetet, där legotillverkning från LM Eriksson ingick, var det noga anpassat för de sjukas förmåga att arbeta utan att utsätta andra för smitta.

FRÅN VERKSTAD TILL TRÄDGÅRD

År 1950 inrättades en Trädgårdsdrift vid Västberga Gård, som sysselsatte ett tiotal partiellt arbetsföra tuberkulossmittade personer. Eftersom den västra sidan av gården redan var ett omfattande trädgårdsområde, såg Centraldispensären en möjlighet att organisera utomhusarbeten som kunde ge sysselsättning för personer som inte klarade av traditionellt verkstadsarbete, utan behövde mer självständigt arbete i friska luften.

Sammanfattningsvis genomgick Västberga gård en stor förvandling mellan åren 1935 och 1950. Från att vara en jordbruksfastighet i privat ägo blev gården en del av den växande stadsdelsutvecklingen i Stockholm.

1935

Stockholms stad förvärvar den stora egendomen Västberga gård.

1938 - 1946

Familjen Birger Larsson bor och driver Västberga som jordbruk.

1944

Den nya vägen Västberga Allé står färdig.

1946

Inrättas en verkstad för smittförande, men arbetsföra TBC-sjuka män på Västberga gård

1950

Eftersom Västberga Gård hade en stor trädgårdsanläggning utökades verksamheten för TBC-sjukan även med trädgårdsarbete.

Västberga gård 1956-1998

Claire Backmans livshistoria

Claire Eichberg föddes i Tyskland den 16 mars 1897. Hon träffade sin blivande make Nils Backman, som var kemist, när han studerade i hennes hemland. På grund av första världskriget tvingades paret 1917 lämna Tyskland för att istället bosätta sig i Sverige. De reste med båt till Trelleborg, men väl där blev Claire inte insläppt på grund av att paret ännu inte var gifta. Istället tvingades de ta en taxi till Malmö, där de gifte sig innan de fortsatte sin resa till Stockholm.

BARNÄNGENS HISTORIA

Barnängens tekniska fabrik startades redan 1868 av Nils morfar, Johan W. Holmström, på Tottieska Malmgården på Bondegatan 63-65 på Södermalm. Fabriken ärves sedan av Holmströms dotter, och hennes man Axel Backman drev sedan fabriken. Här inrymdes både fabrik, kontor och disponerbostad. På gården fanns dessutom en mini-djurpark med bland annat rävar, örnar och en björn.

Efter att ha återvänt till Sverige 1917 köpte Nils och Claire en fabrik i Hudiksvall. Där drev de en filial fram till 1921, då Nils far, Axel Backman, började bli äldre och ville att Nils skulle ta över fabriken i Stockholm. Tyvärr, på grund av att Stockholms stad ville bygga bostäder på fabriksområdet, såldes fabriken 1930 och flyttades till Alvik. Hela fabriksområdet revs men familjen var vän med stadsarkitekt Selling, så ett av husen räddades och flyttades till Skansen.



Tottieska malmgården som flyttades till Skansen 1930. Foto från Wikipedia (2009).

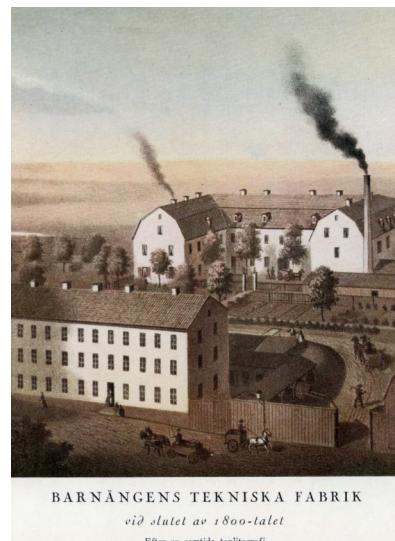


Foto: Tekniska museet. Fotografokänd.



Barnängen & Björnen

Barnängens grundare Johan W. Holmström var mycket intresserad av djur och natur. Alldeles intill fabriken lät han därför anlägga en egen liten djurpark, där han hade rävar, påfåglar, falkar, örnar och en björn.

Björnen fick dessutom bo i en specialdesignad bur med eget badrum och sovrum.

Man kan gissa att Holmströms favoritdjur var just björnen, för sedan 1885 pryds Barnängens logotype av en björn.

KRONANS KEMISKA FABRIK

År 1931 startade Nils och Claire Kronans Kemiska Fabrik som först låg på Katarina Bangata, men senare flyttade till Örby Slott, då paret köpte godset 1939. När Nils avled 1943, fortsatte Claire att driva företaget vidare, samtidigt som hon ansvarade för parets fyra barn som alla var mellan 14 - 25 år.

År 1956 bestämde sig Claire för att avveckla Kronans Kemiska Fabrik och sälja Örby Slott till Stockholms stad. I utbyte mot Örby Slott ordnade staden en ersättningsbostad för Claire. Valet föll på en gård i Sorunda, men även norra annexet på Västberga Gård, som låg närmare Stockholm och hade bättre kommunikationer. Norra annexet behövde dock rustas upp innan Claire kunde flytta in. Man tror att det kan vara under denna renovering det också byggdes en oljeeldad panncentral för hela Västberga i källaren på norra annexet.



Väggmålning "Trana", signerad 1947.

EN KREATIV RENOVERING

För att Claire skulle känna sig med hemmastadd när hon flyttade från Örby slott till Norra annexet så målade Claires dotter Wera och hennes kusin Fritz hela natten innan Claire flyttade in den 3 oktober 1956. Målningarna var inspirerade av förlagor från Örby Slott och färgskalan hämtades från Kina Slott. En gåta som fortfarande är olöst är varför målningen av tranan är signerad 1947, långt innan den ska ha målats på Västberga.

ETT AKTIVT LIV PÅ VÄSTBERGA GÅRD

Efter att ha flyttat till norra annexet på Västberga Gård 1956, inledde Claire Backman en ny fas i sitt liv. Här, i garaget under annexet, startade hon firman Lavol, som tillverkade produkter som diskmedel, bilschampo och fönsterputs. Hon kokade produkterna i en stor kittel och arbetade tillsammans med Gerda Hallberg, en skicklig anställd som varit med sedan de tidigare åren på Tottierska Malmgården.



Väggmålning från Västberga Gård.

Trots att Claire till slut inte längre hade råd att betala Gerdas lön, fortsatte Gerda att arbeta utan betalning eftersom hon trivdes så bra i företaget.

Med åren började Claires syn bli sämre och vid 78 års ålder, 1975, avvecklade hon verksamheten och sålde sin bil. Trots detta förblev Claire en mycket aktiv person som fortsatte att vara engagerad i sitt samhälle och omgivning.

VÄNSKAP OCH ENGAGEMANG

Under sina många år på Västberga Gård kom Claire att knyta ett flertal nära vänskapsband, särskilt med gubbarna som bodde på inackorderingshemmet och de som arbetade på kommunens skyddade verkstad. Dessa personer fungerade ofta som vaktmästare åt Claire och hjälpte till med allt från att byta glödlampor till att fixa enklare snickarjobb. De hjälpte henne också med täppan utanför huset. Claire lånade ibland sin dotter Weras stora terrier och när hunden behövde tas på en längre promenad eller då den rymde hjälpa ofta verkstadgubbarna till.



Väggmålning från Västberga Gård.

EN SISTA JUL MED FAMILJEN

Claire arrangerade under alla år stora kalas för familj, släkt och vänner och även efter att hon flyttat till norra annexet brukade det komma ett 40-tal gäster till hennes lilla hus på Västberga under julen och påsken.

Kvällen innan julafton 1997 hade hon precis som vanligt förberett allt inför morgondagens julfirande tillsammans med sitt barnbarn Ulf. Hon skulle bara ta en snabb dusch, då hon svimmade och skadade sig allvarligt. Ulf fick bära henne till sängs. Trots det svåra fallet ville hon ogärna ställa in hela kalaset, men Ulf lyckades övertala henne att åka till sjukhuset. Väl där visade det sig att hon var svårt skadad och hade brutit både bäcken, armar och ben.

Hon blev inlagd på Huddinge sjukhus, där hon vantrivdes och vägrade äta den passerade maten som serverades. Efter två månader, den 26 februari 1998, fick hon äntligen en plats på Maria Regina sjukhem i Nacka. När hon kom dit frågade personalen vänligt om hon ville äta fisk till middag, och Claire svarade att villkoret var att Ulf också fick äta samma mat och det fick han.

Claire och Ulf åt middag tillsammans och för Claire var det den första riktiga måltiden på över två månader. Hon åt upp hela portionen med god aptit. Men endast två dagar senare, den 28 februari, avled Claire 16 dagar innan hon skulle ha fyllt 101 år.

Viktiga årtal i Claire Backmans liv

1897

Claire Eichberg föds den 16 mars i Tyskland.

1917

Claire flyttar till Sverige tillsammans med sin man Nils Backman.

1931

Nils och Claire startar Kronans Kemiska Fabrik.

1939

Claire och Nils Backman köper Örby slott och flyttar hela verksamheten till godset.

1956

13 år efter makens död avvecklar Claire Kronans kemiska fabrik, säljer Örby slott och flyttar till Västberga gård. Samma år startar hon firma Lavol.

1998

Claire Backman avlider den 28 februari i en ålder av 100 år.

Västberga Gård 1966-2012

EN PLATS FÖR STÖD OCH FÖRÄNDRING

1966 anordnade Nykterhetsnämnden ett inackorderingshem på Västberga gård för manliga alkoholmissbrukare med TBC. Huset byggdes då om för att skapa 12 boenderum. På nedervåningen fanns tre rum i stora salen, tre rum åt höger, samt samlingsrum och expedition. En trappa upp fanns kök, matsal, boenderum, terapirum och expedition. Södra flygeln användes som föreståndarbostad och uppvärmningen sköttes genom en oljeeldad central under norra annexet.

I början av 70-talet byggdes även nya Västberga boende/Linden söder om Västberga gård och här fanns plats för 75 personer. 1973 omvandlades "gamla" Västberga till ett inackorderingshem för läkemedelsmissbrukare och under åren 1980 - 1985 bedrevs verksamheten "Västbergakollektivet" både här och på Johanneslunds gård. Inriktningen var miljöterapeutisk. Under åren 1985 till 1986 anordnades ett akut härbärge för HIV-smittade på Västberga. Många institutioner var rädda och vågade inte ta emot de smittade, men samtidigt var det angeläget att hjälpa de drabbade bort från gatan. Under vintern 1986-87 var Västberga gård ett tillfälligt härbärge för hemlösa i Stockholms stads regi.

KVALITET, FÖRTROENDE OCH GEMENSKAP

Från 1988 till 2009 inrättade Stockholms kommun ett planeringshem för vård och utredning på Västberga gård. Föreståndaren Britt Larsson berättar att det rörde sig om ett flerstegsprogram med individuell utredning. Många boende gick vidare till behandling, psykologsamtal och praktiskarbete och fick sedan möjlighet att bo i en av de åtta försökslägenheterna under två år, hela tiden med stöd från personalen. Andra boende behövde andra lösningar och sammanlagt bodde 16 - 18 personer på Västberga under denna tid. Tjejerna bodde i södra annexet.

Det fanns tillräckligt med personal och det var hög kvalitet på verksamheten. Förutom att de boende lagade all mat ansvarade de även för reparationer både inomhus och utomhus i trädgården, där det också fanns höns. Detta skapade en positiv och bra stämning mellan personalen och de inskrivna. I norra annexet bodde vid denna tid Claire Backman, som nu var äldre och de boende hjälpte henne med allehanda små sysslor som att byta glödlampor, gräva i trädgården eller ta hunden på promenad.



Under 1980 kommer kommunen, enligt beslut med landstinget och lämnat tidigare inackorderingshem, att bygga och driva tre nya behandlings- och motiveringshem för narkomaner. På bilden ses personal och gäster på Västbergakollektivet som är ett miljöterapeutiskt behandlingshem för läkemedelsmissbrukare.
Foto: Anders Nyström

På bilden ses personal och gäster på Västbergakollektivet. Som 1980-1985 bedrev ett behandlings och motivationshem för narkomaner med miljöterapeutisk inriktning i samarbete med Johanneslunds Gård.

Fotograf: Anders Nyström

Socialt arbete på Västberga gård

1966

Ett inackorderingshem för alkoholiserade TBC-sjuka män öppnas.

1971

Västberga boende/Linden öppnar söder om Västberga gård.

1973

Ett inackorderingshem för läkemedelsmissbrukare öppnar.

1985

Ett akut härbärge för HIV-smittade inrättas.

1986

Stockholms stad öppnar ett tillfälligt härbärge för hemlösa.

1988

Ett planeringshem med vård och utredning inrättas.

2009

Stockholms kommun stänger verksamheten på Västberga

2012

Ny Gemenskap flyttar in.

VÄSTBERGA LÄGGS I MALPÅSE

2009 kom nya direktiv från Stockholms kommun att deras enheter enbart skulle fokusera på boende, mat och kläder. Missbruksvård och sjukvård skulle istället hanteras av landstinget, bland annat genom metadonbehandling. Därmed fanns inte längre något behov av Västbergas planeringshem och boendet slogs samman med Linden/Västberga och blev istället ett lågtröskelboende.

Kommunen ansåg dock att "gamla" Västberga inte passade för denna typ av boende och därför lades gården i Malpåse.



Ny Gemenskap på Västberga gård.

Foto: Ny Gemenskap

EN NYSTART FÖR VÄSTBERGA GÅRD

2012 flyttade Ny Gemenskap efter 40 år på Kammakargatan sin basverksamhet hit till Västberga. Det blev dels en nystart med den nya gården, men också en fortsättning på mycket av föreningens verksamhet. En verksamhet som erbjuder lunch och olika former av gemenskap för ensamma, däribland stöd och kurativ rådgivning, och kultur- och musikprogram på söndagarna. Dusch, tvätt och kläutdelningen för hemlösa kunde utökas och även gruppverksamheter och annat.

Ny Gemenskap försöker att ständigt vara i framkant och möta de sociala behoven.

Föreningen fortsätter även med de traditionella politikerdebatterna inför valen var 4:e år.

Västberga är verkligen en plats med djupa rötter och vi är stolta över att förvalta gårdens långa och spännande historia.



Västberga gård. Foto: Ny Gemenskap

På kommande sidor får ni läsa mer om Ny Gemenskaps långa historia som började redan 1967.

Ny Gemenskap 1967 - 2022

FÖRENINGEN NY GEMENSKAP BILDAS

Föreningen Ny Gemenskaps historia går tillbaka till "Julfastan" i Hagalunds kyrka 1967 - en solidarisk handling för svältande människor i U-länder. De som deltog träffade då även hemlösa och utsatta människor i Sverige, vilket gjorde att de även fick upp ögonen för nöden här hemma. Det stora engagemanget resulterade i att "Ny Jul" startade året därpå. Människor strömmade till, alla hjälptes åt och från Julafton till Trettondagen serverades 10 000 portioner mat. Efter julhelgen kände alla inblandade att de inte ville släppa vänskapsbanden som bildats och det fanns ett stort behov av fortsatt gemensamt arbete. Den 9 januari 1969 samlades man därför till stormöte och föreningen Ny Gemenskap bildades. Under de första åren genomfördes en rad aktiviteter och engagemanget var stort. Mellan åren 1969 och 1972 blev en lokal på Linnégatan basen för verksamheten, även om det var trångt. Under större helger som jul och påsk behövdes dock större lokaler och då användes framförallt Allhelgonakyrkans stora församlingslokal, i folkmun kallad A-salen.

1972 bestämde sig hyresvärden för Linnégatan att de ville använda lokalen till annan verksamhet och Ny Gemenskap blev tvungna att flytta. Lokalen blev senare en elegant visnings-lokal för lyxbilar.

KAMMIS BLIR FÖRENINGENS NYA HEMVIST

Det var mycket problematiskt för den unga föreningen Ny Gemenskap att stå utan lokal, men redan efter ett år erbjöd Stockholms kommun föreningen en lokal i den tomma gamla polisstationen på Kammakargatan 36. Föreningen fick möjlighet att hyra hela gårdshuset som hade fyra våningar, men för en helt ny och fattig förening som dessutom drevs av volontärer kändes det alltför riskabelt att ta hela huset, så man valde att börja med bottenvåningen och våningen ett. Lokalerna var dock rejält nedgångna, gamla fylleceller fann kvar och det mesta var i väldigt dåligt skick.

Det här var dock inget problem för föreningen. "Ny Gemenskapare" av olika slag lade manken till och hjälptes åt att restaurera den gamla lokalen och så skapades "Kammis" - en plats som kom att bli central för Ny gemenskaps arbete under de följande 40 åren. Platsen blev en viktig bas för de omfattande aktiviteter som Ny Gemenskap på volotärbasis drev för möta och engagera människor i utsatthet. Här skapades också en fin kontinuitet genom de tre diakonala praktikanterna, de så kallade "ettåringarna", som kom nya varje år och bidrog med sitt engagemang.



Kammis pepparkakshus.
Skapat av Heintz Siwert.

1969

Ny Gemenskap bildas och föreningen får hyra en lokal på Linnégatan .

1972

Ny Gemenskap måste lämna lokalen på Linnégatan.

1973

Ny Gemenskap flyttar in på "Kammis".

1998

Ny Gemenskap anställer de två första personerna med hjälp av arvsfonden.

2003

Ny Gemenskap startar stödboende med plats för sex personer plus personal.

2008

Hyresvärden Studentbostäder meddelar att de vill använda Ny Gemenskaps lokaler för egen verksamhet.

2012

Ny Gemenskap tvingas bort från "Kammis" och flyttar verksamheten till Västberga gård.

BEHOVET AV SOCIAL-KURATIVT STÖD ÖKAR

Verksamheten blev allt större och behoven av social-kurativt stöd och stödboende för hemlösa ökade, så 1998 anställdes de två första personerna med hjälp av pengar från Arvsfonden. Detta ledde till att Ny Gemenskap kunde hyra även de två övre planen och där starta ett stödboende 2003 för sex personer och personal. Även personal för den öppna verksamheten anställdes. 2007 blev lokalerna på Kammiss för trånga för julfirandet och det gjorde att arrangemanget flyttades till Immanuelskyrkan. Under namnet "Jul i Gemenskap" arrangerades nu firandet tillsammans med många andra kyrkor och organisationer för att klara besöksstrycket från hundratals besökare. Verksamheten "Jul i Gemenskap" har fortsatt fram till idag.

NY GEMENSKAP OCH STUDENTBESTÄDER

Ny Gemenskap hyrde sitt gårdshus av Stockholms stad, men egentligen ville inte kommunen själv äga och förvalta hela kvarteret. De sökte därför efter en lämplig hyresvärd som kunde matcha Ny Gemenskaps verksamhet. Till sist valde man Studentbostäder eftersom studenter ofta bara bodde några år och dessutom själva ibland spelade hög musik och störde grannar. Det skulle kunna bli en bra kombination tänkte Stockholms stad. Kommunen blev på så vis förstahands-hyresgäst till Studentbostäder för Ny Gemenskaps gårdshus och föreningen hyrde gårdshuset i andra hand av kommunen. Kontraktet löpte över 10 år i taget och så fortsatte arrangemanget fram till 2008, då studentbostäder meddelade att de framöver ville använda gårdshuset för egen verksamhet. Kommunens kontrakt sades upp och således även Ny Gemenskaps andrahandskontrakt. Beslutet ledde till betydande kontroverser som pågick under flera år. Kommunen ställde sig på Ny Gemenskaps sida och ansträngde sig för att föreningen skulle få vara kvar i lokalen och bedriva sin viktiga sociala verksamhet. Studentbostäder erbjöds därför ett flertal bra alternativa motsvarigheter i innerstan, som väl matchade gårdshuset på Kammakargatan, men de refuserade alla förslag. Stockholms stad drog tyvärr det kortaste strået i denna turbulens och Ny Gemenskap skulle alltså kastas ut och sättas på bar backe från den 1 oktober 2012. För att förhindra en katastrof gick kommunen igenom det begränsade antal lämpliga fastighets-objekt som fortfarande var i kommunens händer och ett av dessa objekt var Västberga gård. Föreningen fick ett fåtal veckor på sig att fatta beslut. Somliga tyckte att det var bekymmersamt att gården låg utanför stans centrum, medan andra såg möjligheter i att föreningen trots allt skulle kunna fortsätta sin verksamhet. Med stor sorg i hjärtat accepterade föreningen att lämna innerstan och flytta till Västberga gård. I september 2012 höll föreningen en avskeds-manifestation, då man anordnade en ljus-ceremoni från "Kammiss" till Adolf Fredriks kyrkogård, som låg granne med Kammiss. Kyrkklockorna ringde "Bred dina vida vingar" och en 40-årig period på Kammakargatan var därmed slut.



Avskeds-manifestation 2012.

Foto: Lars Epstein, DN



Ljusmanifestationen på Adolf Fredriks kyrkogård 2012.

Foto: Elisabeth Svedin.

NY GEMENSKAPS KAFÉVERKSAMHET

För att kunna behålla en del av sin verksamhet i innerstan startade Ny Gemenskap ett kafé i samarbete med Korskyrkan, den 12 mars 2012. Kaféet var öppet måndag till fredag mellan klockan 9.00- 12.00. Under de följande åren startades liknande samarbeten med andra kyrkor och föreningar runt om i stan, bland annat Söderhöjdskyrkan på Söder, Frälsningsarmen på Östermalm, Västerorts kyrkan i Vällingby och Föreningen Öppna dörren på Kungsholmen. 2012 startades också Lunch i Gemenskap där olika kyrkor i innerstan turades om att servera lunch på lördagar och "Påsk i gemenskap" blev en ny tradition från 2013 då kyrkor turades om att hålla påsköppet.

EN NYSTART FÖR NY GEMENSKAP

Hösten 2012 markerar en nystart i Västberga för Ny Gemenskaps basverksamhet. För att underlätta för personer att ta sig till Västberga från innerstan, ordnades samlingar varje vardag på Kafé Norrmalm.

En volontär fungerade som reseledare, visade vägen till den nya platsen och såg till att de som inte hade eget SL-kort fick biljetter. Det visade sig bli mycket populärt och många upptäckte att det var enklare än de hade trott att ta sig till Västberga.

Verksamheten på Västberga fortsatte med gemenskap för ensamma och hemlösa, inklusive stöd, social-kurativ rådgivning och praktiska tjänster som dusch, tvätt och kläutdelning. Dessutom serverades lunch varje dag till låg kostnad och olika gruppverksamheter, som konst och textil, blev viktiga delar av den dagliga rutinen.

För att kunna fortsätta att bedriva verksamheten med lunch och musikprogram på söndagar, utan för stora personalkostnader, övertog volontärer ansvaret för söndagarna 2018.

STÖDBOENDE OCH FRAMTIDA PROJEKT

Stödboendet, som startades på Kammiss 2003, fortsatte att bedrivas på Västberga med plats för tio till 12 personer. Tyvärr blev personalkostnaderna för tillsyn och stöd, i förhållande till beläggningsgraden, för tung att bära för Ny Gemenskaps ekonomi och stödboendet avvecklades därför år 2019.

Under åren 2019 - 2022 drevs istället projektet "Nya rum" som hade fokus på att ge bostad och stöd till ensamkommande och asylsökande ungdomar, särskilt de som omfattades av gymnasielagen.

Ny Gemenskap fortsätter även driva andra viktiga projekt, såsom Vinternatt och extra kalla nätter, för att stötta utsatta personer under vinterhalvåret. Det senare projektet var en stöd- och samlingsplats för Ukrainska flyktigar på Kafé Söder.

Detta är bara en del av Ny Gemenskaps mer än 50 år långa historia och idag stödjer Ny Gemenskap cirka 500 personer varje dag genom alla sina olika verksamheter i Stockholm.



Avskeds-manifestation 2012. Foto: Lars Epstein, DN

För mer information om Ny Gemenskaps aktuella verksamheter se vår hemsida www.nygemenskap.org, eller Facebook Ny Gemenskap och GemenskapsNytt.